

KOMPASS

**RAPPORT POUR
Monsieur Dupont Maxim**

Mené le: 12.06.2019

NANTYS.

Rapport des résultats du bilan de compétences

Candidat/e: Monsieur Dupont Maxim

Date: 12.06.2019

Catégorie professionnelle: 17 Economie / Administration

Mandant/e: Nantys AG

Personne de contact: info @ nantys.ch

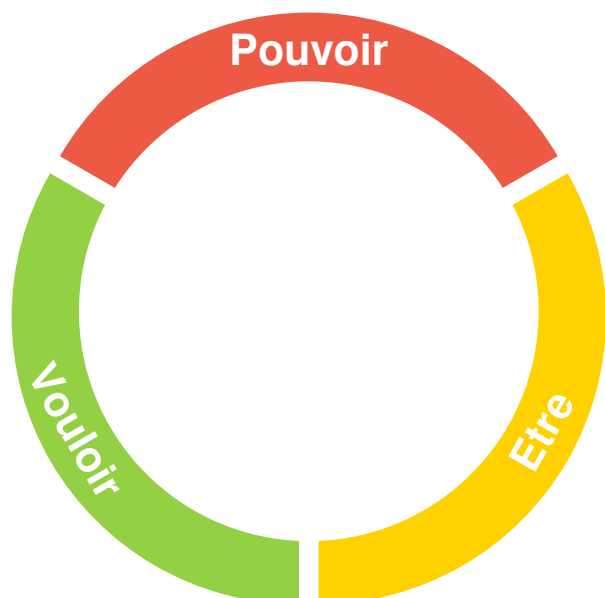
Veillez considérer le fait que les résultats de ce rapport ne devraient représenter qu'une source décisionnelle supplémentaire parmi d'autres. D'autres facteurs (comme p.ex. les certificats, l'expérience professionnelle etc.) devraient également être pris en compte. Pour apprendre à interpréter les résultats, nous recommandons de suivre une formation proposée à cet égard. Vous trouverez plus d'informations à ce sujet sur notre site web: nantys.ch

DESCRIPTION DES CONTENUS DU RAPPORT

1) Introduction	3
2) Connaissances générales et intelligence	4-5
3) Capacités transversales	6-7
4) Préférences professionnelles	8
5) Rapport	9-12
6) Notes, remarques, observations	13

1 Introduction

Nantys.Kompass évalue de façon fiable et scientifique les différents facteurs déterminants pour l'orientation et formation de (futurs) apprenants: les connaissances scolaires et l'intelligence (A), les capacités transversales ou facteurs de la personnalité (B) et les préférences professionnelles (8). Ce bilan de compétences détaillé et diversifié se présente sous forme de divers modules et permet de cibler des exigences spécifiques. L'évaluation se fait en fonction du domaine professionnel ciblé. Vous trouverez de plus amples informations sur cet outil dans le manuel d'interprétation ou sur le site www.nantys.ch



A	Connaissances générales et intelligence A1 Connaissances A2 Potentiel	62%
B	Capacités transversales B1 Compétences personnelles B2 Compétences méthodiques B3 Compétences sociales B4 Volonté d'influencer	79%
C	Préférences professionnelles C1 Faire: Artisanat/Technique C2 Aider: Education/Social C3 Créer: Art/Graphisme C4 Organiser: Gestion/Administration C5 Penser: Recherche/Science C6 Entreprendre: Entrepreneuriat/Conduite/Leadership	67%

* Les scores relatifs à la concordance et au matching révèlent dans quelle mesure les aptitudes de la personne évaluée correspondent aux exigences préétablies pour la fonction et/ou le domaine sélectionné/e.

Informations concernant les résultats

Les scores, figurant dans ce document, se rapportent aux résultats obtenus par de tierces personnes faisant partie du même groupe de référence (cf. norme de référence). Les scores se répartissent sur une échelle nommée Stanine; échelle qui comprend neuf degrés, respectivement neuf gradations. Un score, ou le degré d'un score, n'est pas foncièrement bon ou mauvais en soi. En effet, tout dépend de l'activité ou de la fonction qui est en arrière-fond d'une part et de tout ce qu'elle implique d'autre part. Les intervalles-d'attentes préfixés doivent, certes, servir à se faire une idée globale sur la personne et à donner une certaine orientation à l'évaluation, mais ils ne doivent nullement faire office de critères d'exclusion à eux tous seuls. L'échelle-Stanine peut-être définie et/ou interprétée comme suit:

- 1-3 = Attribut faiblement prononcé, soit en-dessous de la moyenne
- 4-6 = Attribut moyennement prononcé, soit correspondant à la moyenne
- 7-9 = Attribut fortement prononcé, soit au-dessus de la moyenne

Le rang en pourcentage désigne le pourcentage de personnes (faisant partie d'un même échantillon de référence, voire d'une même norme de référence) ayant atteint un score bien déterminé au test, respectivement le score obtenu par le/la candidat/e. Ainsi, dans le domaine des capacités intellectuelles par exemple, un rang en pourcentage de 33 signifie que 33% des personnes testées ont obtenu un score inférieur à celui du/de la candidat(e) et 67% un score supérieur. En ce qui concerne les facteurs de la personnalité, on ne parlera par contre pas de valeurs inférieures ou supérieures, mais plutôt de propriétés, d'attributs ou de caractéristiques plus ou moins marqués.

2 Connaissances générales et intelligence

Catégorie professionnelle: [17 Economie / Administration](#)

Concordance Connaissances: 40%

Domaine No.	Contenu des tests	VS*	1	2	3	4	5	6	7	8	9	Description
Connaissances	A1.1 Connaissances linguistiques en français	8	●	.	Connaissances en grammaire, compréhension linguistique
	Expressions / dictions	6	○	●	.	.	Compréhension de la culture linguistique
	Orthographe	9	○	Connaissances en orthographe et grammaire
	A1.2 Connaissances mathématiques	5	●	Connaissances des opérations mathématiques de base
	A1.3 Connaissances techniques (Physique / Mécanique)		.	.	.	●	●	●	●	●	●	Compréhension de base de phénomènes techniques, mécaniques etc.
	A1.4 Connaissances linguistiques en allemand	5	●	Connaissances en grammaire, compréhension linguistique
	Compréhension de l'allemand	4	.	.	.	○	Compréhension de la langue
	Grammaire allemande	5	○	Connaissances grammaticales de base
	A1.5 Connaissances linguistiques en anglais	4	.	.	.	●	Connaissances en grammaire, compréhension linguistique
	Compréhension de l'anglais	3	.	.	○	Compréhension de la langue
	Grammaire anglaise	5	○	Connaissance grammaticales de base
	Score global Connaissances	6	●	.	.	.	Savoirs, connaissances linguistiques

Zone cible

Catégorie professionnelle: 17 Economie / Administration

Concordance Potentiel: 83%

Domaine No.	Contenu des tests	VS*	1	2	3	4	5	6	7	8	9	Description
Potentiel	A2.1 Intelligence verbale	7	●	.	.	Capacité à combiner, pensée logique au niveau linguistique, reconnaissance de points communs
	Analogies	2	.	○	Capacité de combinaison, pensée linguistique logique
	Termes génériques	9	○	Reconnaissance des similitudes, capacité d'abstraction
	Synonymes	9	○	Reconnaissance des similitudes
	A2.2 Intelligence numérique	8	●	.	Pensée analytique-logique au niveau numérique
	Symboles mathématiques	9	○	Pensée quantitative-logique relative à des données chiffrées
	Suites de chiffres	6	○	.	.	.	Pensées analytique-logique relative à des données chiffrées
	A2.3 Intelligence figurale	7	●	.	Représentation spatiale
	Figures bidimensionnelle 2D	5	○	.	.	.	Pensée spatiale 2D; Pensée analytique
	Figures tridimensionnelle 3D	8	○	Pensée spatiale 3D; Capacité de représentation
	A2.4 Mémoire et capacité de rétention	6	●	.	.	Capacité de mémorisation, de reconnaissance et de reproduction
	Mémoire figurale	9	○	Emmagasinement et reconnaissance des figures
Mémoire verbale	2	.	○	Emmagasinement et rappel d'informations	
A2.5 Capacité de concentration	6	●	.	.	Capacité à prêter attention (performances simultanément qualitatives et quantitatives)	
A2.6 Capacité de pensée	3	.	.	●	Pensée analytique, intégrative	
Score global Potentiel	6	●	.	.	Pensée logique, raisonnement, potentiel	

3 Capacités transversales

Catégorie professionnelle: 17 Economie / Administration

Concordance: 79%

ECHELLE DE CONTRÔLE

Domaine No.	Contenu des tests	VS*	Attribut faiblement prononcé; individu:	1	2	3	4	5	6	7	8	9	Attribut fortement prononcé; individu:
EC	B0.1 Ouverture	4	Vendeur, prudent, renfermé, trompeur	.	.	.	○	Ouvert, sincère, franc, se dévouant, non-conformiste

COMPÉTENCES PERSONNELLES

Domaine No.	Contenu des tests	VS*	Attribut faiblement prononcé; individu:	1	2	3	4	5	6	7	8	9	Attribut fortement prononcé; individu:
Comportement au travail	B1.1 Conscience professionnelle	5	Non-conventionnel, peu compliqué, non-méticuleux, désorganisé	○	Conscient des responsabilités, fiable, pointilleux, moralisateur
	B1.2 Autodiscipline	4	Intuitif, ne se posant aucune contrainte, non-discipliné, volatile	.	.	.	○	Digne de foi, fiable, discipliné, compulsif
	B1.3 Pondération	9	Spontané, naturel, impulsif, inconsidéré	○	Réfléchi, factuel, artificiel, impassible
	B1.4 Renvoi de ses propres besoins	3	Optimiste, bon vivant, excessif, dissolu	.	.	○	Contrôlé, mesuré, contenu, modéré, renfrogné

Domaine No.	Contenu des tests	VS*	Attribut faiblement prononcé; individu:	1	2	3	4	5	6	7	8	9	Attribut fortement prononcé; individu:
Résistance	B1.5 Stabilité émotionnelle	8	Emotif, enthousiaste, sensible, lunatique	○	Conscient des responsabilités, insensible
	B1.6 Tolérance vis-à-vis de l'échec	5	Désabusé, dépendant du succès, insécurisé, pessimiste	○	Inéfectible, optimiste, assuré, orgueilleux
	B1.7 Insouciance	5	Organisé, soucieux, inquiet, partial	○	Sans souci, insouciant, irresponsable, irréfléchi
	B1.8 Confiance dans le succès	6	Se remettant en question, doutant (de soi-même), peureux	○	.	.	.	Confiant, intrépide, exubérant, inattentif
	B1.9 Confiance en soi	4	Modeste, humble, autocritique, labile, peu sûr de soi	.	.	.	○	Sûr de soi, assuré, convaincu, imperméable, arrogant
	B1.10 Résistance au stress	5	Indulgent, souple, stressé, fatigable	○	Endurant, robuste, ne se dénégant pas, se surestimant
	B1.11 Robustesse	5	Plein de tempérament, expressif, démuni, inconstant	○	Difficilement influençable, résistant, autodéterminé

Domaine No.	Contenu des tests	VS*	Attribut faiblement prononcé; individu:	1	2	3	4	5	6	7	8	9	Attribut fortement prononcé; individu:
Orientation à la performance	B1.12 Confiance en ses propres performances	5	Critique, attentif, se décourageant, résigné	○	Combatif, prometteur, insouciant, imprudent, prenant des risques
	B1.12 Disposition à la performance	8	Se contenant de peu, orienté loisirs, flegmatique, sans entrain	○	.	Engagé, ambitieux, sur-motivé, surchargé
	B1.14 Niveau d'exigence	6	Satisfait, se contenant facilement, non-concluant, non-motivé, démotivé	○	.	.	.	Carriériste, orienté carrière, conscient de ses buts, idéalisant, acharné
	B1.15 Motivation à apprendre	5	Motivé de manière extrinsèque, routinier, désintéressé, passif	○	Motivé à apprendre, enthousiaste, (trop) zélé, bosseur, arriviste
	B1.16 Attitude positive face à l'école	3	Individualiste, inactif, négatif, infidèle	.	.	○	Loyal, intègre, obstiné, indocile, récalcitrant

Zone cible

COMPÉTENCES MÉTHODIQUES

Domaine No.	Contenu des tests	VS*	Attribut faiblement prononcé; individu:	1	2	3	4	5	6	7	8	9	Attribut fortement prononcé; individu:
Méthodiques	B2.1 Disposition à l'ordre	5	Capable de s'adapter, souple, diversifié, désordonné, chaotique	○	Ordonné, systématique, rigoureux, méticuleux, étroit d'esprit
	B2.2 Flexibilité dans l'action	4	Traditionnel, continu, rigide, fixé	.	.	○	○	Flexible, dynamique, énergique, versatile
	B2.3 Fantaisie/Imagination	3	Réaliste, terre-à-terre, ayant peu d'idées, sans imagination	.	.	○	Créatif, original, rêveur, dispersé, étourdi
	B2.4 Techniques efficaces d'apprentissage	5	Désinvolte, décontracté, laxiste, non-méthodique, sans plan	○	Structuré, qui planifie, prévoyant, peu mobile
	B2.5 Attitude positive envers les contrôles des résultats	6	Évitant toute concurrence, détendu, décontracté, osif, paresseux	○	.	.	Compétitif, sûr de ses performances, avide, zélé

COMPÉTENCES SOCIALES

Domaine No.	Contenu des tests	VS*	Attribut faiblement prononcé; individu:	1	2	3	4	5	6	7	8	9	Attribut fortement prononcé; individu:
Compétences sociales	B3.1 Orientation aux contacts	4	Timide, effacé, discret, inhibé	.	.	.	○	Aimant les contacts, sociable, extraverti, intrusif, bavard
	B3.2 Capacité de travailler en équipe	1	Indépendant, autonome, non ou peu coopératif, isolé	○	Tolérant, intégratif, peu autonome, dépendant du groupe
	B3.3 Besoin d'harmonie	3	Authentique, direct, intransigeant, indécis	.	.	○	Plein d'égards pour autrui, conciliant, peu crédible, manque de caractère
	B3.4 Sincérité	6	Orienté concurrence, réfléchi, calculateur, rusé	○	.	.	Digne de confiance, droit, crédule, naïf
	B3.5 Empathie	3	Rationnel, factuel, aguerri, non-compassionnant	.	.	○	Empathique, sensitif, sentimental, vulnérable

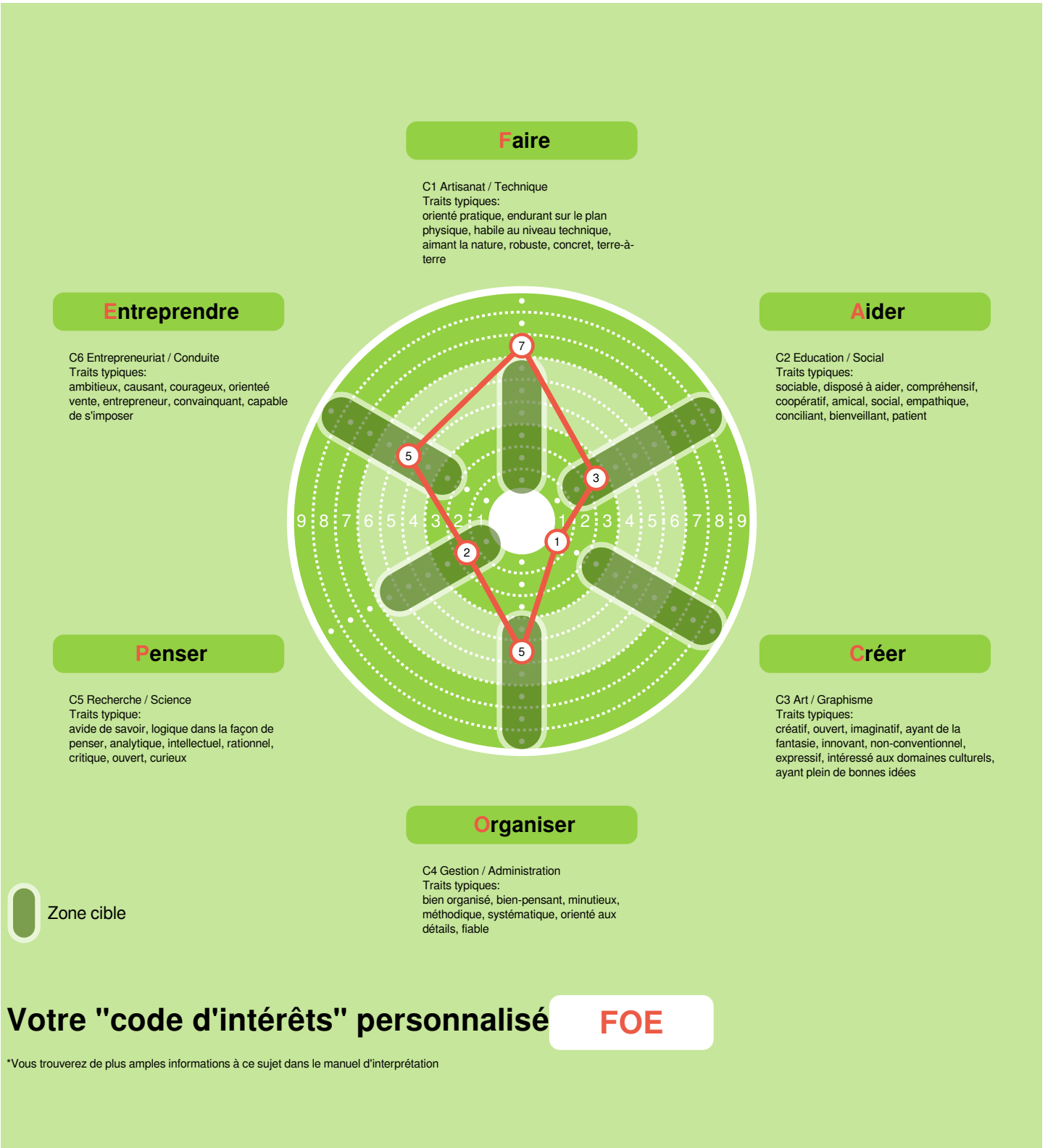
VOLONTÉ D'INFLUENCER

Domaine No.	Contenu des tests	VS*	Attribut faiblement prononcé; individu:	1	2	3	4	5	6	7	8	9	Attribut fortement prononcé; individu:
Volonté d'influencer	B4.1 Volonté d'influencer	6	Docile, collégial, malléable, obséquieux, soumis	○	.	.	.	Dirigeant, guidant, autoritaire, dominateur
	B4.2 Capacité à s'imposer	7	Ouvert au compromis, compréhensif, souple, veule, apathique	○	.	.	Opiniâtre, convainquant, dominant, têtu

4 Préférences professionnelles

Catégorie professionnelle: 17 Economie / Administration

Concordance: 67%



5 Rapport

Connaissances générales et intelligence

Les résultats obtenus par Monsieur Maxim aux tests mettent en lumière des forces (de bonnes facultés) en ce qui concerne ses connaissances verbales en français en comparaison aux membres de son groupe de références. En comparant avec son groupe de référence, Monsieur Maxim possède des prédispositions intellectuelles et des capacités de combinaisons verbales un peu plus prononcées. Monsieur Maxim démontre pouvoir utiliser de manière équivalente à son groupe de références les fonctions de base en mathématiques. Monsieur Maxim démontre des capacités de traitement analytique-logique de problèmes ou de données numériques supérieures à son groupe de référence. Les lois élémentaires en physique et mécanique semblent, au jour d'aujourd'hui, lui être très familières. Sa capacité de représentation spatiale est prononcée. Ainsi, il sera en mesure d'une part de bien saisir et/ou de bien concevoir le positionnement, les déplacements et les liens existant entre des objets d'un point de vue spatial. D'autre part, il sera également en mesure de se représenter mentalement les déplacements et les rotations d'objets et ce, même si ces derniers s'avèrent être complexes. Dans le cadre de deux tests, Monsieur Maxim avait pour tâche de mémoriser un maximum d'informations (qui lui étaient présentées) et ce, aussi bien sur un plan verbal que figural. Ses scores attestent d'une bonne capacité à retenir, emmagasiner, stocker, reconnaître et se remémorer (des informations). Dans le cadre d'un exercice de concentration, il est parvenu d'une part à conserver une importante/bonne attention durant l'ensemble de l'exercice et d'autre part, à simultanément faire preuve de précision et de rapidité dans sa façon de travailler et ce, malgré la pression temporelle. En considérant son mode de pensée, les tâches qui devraient le mieux lui convenir sont surtout celles où il peut transposer ou convertir des données d'ordre supérieur/abstraites à un niveau pragmatique des choses. Confronté à des faits ou à des données n'ayant pas de lien du tout avec des événements ou des aspects pratiques, il peut nécessiter plus de temps pour parvenir à se les représenter et les appréhender mentalement. D'après le niveau de ses connaissances de base en allemand, Monsieur Maxim se situe dans la moyenne de son groupe de référence. Les connaissances de base en anglais dont dispose Monsieur Maxim sont un peu en dessous de la moyenne de son groupe de référence.

Capacités transversales

Compétences personnelles

Monsieur Maxim semble disposer d'un système de valeurs, qui guide son comportement. Ainsi, il se tient généralement aux délais et aux accords fixés. De par son style d'apprentissage et de travail, Monsieur Maxim se profile plutôt comme une personne spontanée et flexible, peu méticuleuse et précise. Si aucune pression ne se fait sentir, il a parfois tendance à reporter à plus tard certains travaux désagréables et à se laisser parfois distraire. Monsieur Maxim se décrit comme étant une personne se comportant constamment de manière posée et réfléchie d'une part et n'agissant pas de manière précipitée ou exaltée d'autre part. Il mentionne également le fait que les autres le perçoivent comme une personne certes très pondérée et contrôlée, mais également comme très peu spontanée. Il préfère souvent faire passer ses besoins personnels et privilégier ses activités de loisirs plutôt que des tâches scolaires et professionnelles. Confronté à de nombreux défis, M. Maxim ne perd pas son sang-froid de manière perceptible. Il devrait être capable de résister même à de fortes pressions et de très bien se réussir dans un environnement scolaire et professionnel très compétitif. Il se positionne fréquemment avec beaucoup d'assurance face à des situations défiantes/exigeantes/ou il s'agit de se montrer performant, compte systématiquement sur le succès et ne se laisse nullement décourager par des difficultés. Lorsque des échecs surviennent, Monsieur Maxim ne parvient pas toujours à les "digérer" pleinement ou instantanément; ce qui peut de temps à autres affecter ou entraver sa productivité. Généralement, Monsieur Maxim se sent à la hauteur des exigences qui pèsent sur lui. Ainsi, il fait preuve de décontraction/naturel, dans la plupart des cas. Cependant, lorsque des situations peu familières se présentent à lui, Monsieur Maxim devrait faire plus attention à se comporter de manière aussi correcte/appropriée que possible d'une part et avec une certaine discrétion d'autre part. Souvent, Monsieur Maxim a tendance à n'avoir que peu confiance en sa capacité à gérer convenablement des défis professionnels et interpersonnels. Il ne part pas du principe que le résultat obtenu sera un échec; dès lors, il se fixe des buts réalistes et ne recherche pas activement la concurrence. En se fixant des objectifs, il se fixe des attentes élevées, car il aime obtenir des résultats exceptionnels et repousser ses limites dans la poursuite de ses ambitions académiques et professionnelles, même lorsqu'il doit mettre de côté sa vie privée. Même s'il ne cherche pas à poursuivre des objectifs scolaires et professionnels particulièrement ambitieux, il lui importe d'atteindre un certain statut social et d'avoir du succès. Etant donné que ceux-ci sont très importants à ses yeux, il serait amené à augmenter sa disposition à fournir des efforts dans le cadre de sa scolarité et de son travail s'il veut satisfaire pleinement ses ambitions. En principe, lorsqu'il s'agit de prendre en charge des activités où il faut d'une part se pencher sur des éléments ou des sujets inconnus et d'autre part apprendre de nouvelles choses, Monsieur Maxim le fait de son propre gré et de manière engagée/indépendante. Cependant, ce genre de situations peut parfois lui peser et le contraindre à redoubler d'efforts pour y parvenir. Il semble avoir quelques réserves à l'égard de l'école ou de son environnement scolaire. Ceci pourrait être lié au fait qu'il ne se sente ni reconnu, ni encouragé. De ce fait, il n'est qu'exceptionnellement prêt à s'engager auprès de son école ou pour son éducation au-delà du niveau requis. Actuellement, Monsieur Maxim s'attribue une capacité de charge suffisante pour pouvoir redoubler d'efforts pendant un certain temps et ainsi pouvoir gérer des phases de travail plus intenses. Dans de tels cas, il cherchera, par la suite, à s'octroyer des temps de répit et des pauses afin de se ressourcer, de reprendre des forces et de conserver son niveau de performance. Confrontée à des difficultés, il démontre avoir parfois de la peine à les prendre charge et à les affronter pour trouver une solution. Cependant, en situation de crise, il apprécie tout de même de pouvoir compter sur l'aide de personnes de confiance.

Capacités transversales

Compétences méthodiques

Monsieur Maxim accorde une certaine importance au fait d'être systématique et ordonné, de suivre des règles et d'être organisé. Il apprécie certes le fait de devoir de temps à autres étudier et travailler selon des conditions-cadres peu claires, mais il fournit généralement de meilleures performances lorsqu'il évolue au sein d'un environnement disposant d'une certaine structure de base. Même s'il n'est pas du genre à prendre des décisions de manière totalement irréfléchie, il laisse une porte ouverte à la spontanéité et la flexibilité. La continuité, la régularité et la prévisibilité sont des paramètres qui sont importants pour lui. De ce fait, Monsieur Maxim préfère s'appuyer sur des méthodes de travail éprouvées. Il a besoin de passablement de temps pour s'adapter à de nouvelles conditions (d'étude ou de travail) et s'accommode facilement de n'avoir qu'une marge de manoeuvre plutôt restreinte. Pour pouvoir utiliser ses compétences de manière optimale, le fait que ses tâches et les attentes soient clairement définies peut lui être utile. Monsieur Maxim mentionne lui-même disposer d'une imagination plutôt restreinte et, ainsi, se baser plus souvent sur ce qu'il connaît et ce qui s'avère être éprouvé. Il tend aussi généralement à agir dans les limites qui lui sont imparties. Les autres gens le décrivent certes comme étant une personne réaliste et terre-à-terre, mais aussi comme une personne plutôt peu créative et peu inventive. En termes de style de travail et d'apprentissage, en fonction des situations, Monsieur Maxim lui arrive soit de planifier soigneusement ses actions, soit de se calquer et de rebondir sur les exigences ou besoins du moment/instantanés/passagers. Pour préparer efficacement une procédure ou une action, il est en mesure de fixer des conditions-cadre au préalable à chaque fois, mais nécessite tout de même parfois de ressentir une certaine pression extérieure pour y parvenir. Monsieur Maxim accorde beaucoup d'importance au fait de contrôler et de vérifier régulièrement l'état des lieux de ses connaissances (techniques/spécialisées/etc.) d'une part et de ses performances ou résultats professionnels d'autre part. Il ne perçoit pas ce genre de situations comme étant désagréables et en reconnaît au contraire l'utilité et la nécessité. Par répercussion, il tend à se préparer consciencieusement à des situations évaluatives.

Compétences sociales

Dans ses relations avec autrui, Monsieur Maxim a une tendance à éprouver un peu d'incertitude et de timidité. Il est disposé à nouer de nouvelles relations et ce, avant tout dans la mesure où c'est son interlocuteur qui engage la conversation et qui fait le premier pas. Monsieur Maxim se décrit comme étant le prototype de la personne solitaire, qui apprécie de gérer ses activités de manière indépendante et qui exploite ses compétences au mieux lorsqu'elle ne dépend pas du concours d'autrui. De plus, lors d'éventuels travaux de groupe, il tente de réduire au maximum le temps et l'énergie investis dans des tâches de collaboration. Dans les échanges, Monsieur Maxim adopte un style plutôt ouvert et direct. Ainsi, il aborde même parfois des vérités désagréables à entendre ou des aspects problématiques de manière franche. Son entourage peut le décrire comme quelqu'un d'authentique et de transparent. Cependant, il n'est pas à exclure que certaines personnes aient de temps à autres le sentiment qu'il soit provoquant ou blessant. Cela va à l'encontre de ses principes moraux de manipuler des gens dans le seul but d'atteindre ses objectifs personnels. C'est pourquoi, il ne se résoudra que très rarement à influencer sur autrui de manière plus ou moins calculée ou à les flatter pour parvenir à ses fins. S'il s'y voit contraint, il se sentira en finalité particulièrement mal à l'aise d'y être parvenu (à obtenir gain de cause) par ces biais-là. Monsieur Maxim déclare/manifeste avoir de temps à autres de la peine à appréhender ou percevoir les points de vue de ses interlocuteurs. De ce fait, il lui arrive parfois de ne pas estimer correctement l'état d'esprit ou le ressenti de ses vis-à-vis dans ses interactions. C'est pourquoi, il est important que les autres lui transmettent ouvertement les attentes et feedbacks qu'ils nourrissent à son égard. Dans le cas contraire, il peut de temps à autres lui arriver de sous-estimer les enjeux ou les causes des événements se présentant à lui.

Volonté d'influencer

M. Maxim sait comment influencer les autres et peut très bien imaginer guider les autres dans une activité professionnelle future et les orienter dans une certaine direction. Il aime assumer un rôle de leader, veut prendre des responsabilités et servir de modèle aux autres, mais dans certains moments, il peut se montrer un peu dominateur. Monsieur Maxim est en mesure non seulement de représenter et de soutenir ses idées ainsi que ses perspectives face à de tierces personnes, mais également de s'affirmer dans de nombreux cas de par son style. Dans cette optique, il est en mesure de défendre son point de vue avec ténacité, persistance et persévérance. Au besoin, il est également en mesure de faire preuve d'une certaine autorité et dominance pour parvenir à ses fins.

Préférences professionnelles

Monsieur Maxim démontre clairement avoir un certain talent pour les aspects techniques et apprécie de pouvoir traiter régulièrement des tâches exigeant de la force, de la coordination et de l'habileté manuelle. Le fait de manier des matériaux, des outils ou des machines lui procurant passablement de plaisir, une activité manuelle, technique, agricole ou sylvicole pourrait donc lui correspondre. Des activités liées au domaine social social lui correspondent peu. Ainsi, dans le cadre d'une formation ou du travail, le fait d'être en contact avec de tierces personnes, de les soutenir, de les aider ou de les conseiller ne l'intéressent que peu. Il ne s'intéresse pas (ou que très peu) à des tâches visant la création/la conception/l'embellissement/etc. de son environnement, d'objets etc. Ainsi, des activités créatrices, musicales ou en lien avec l'esthétique ne lui correspondent pas, respectivement ne correspondent pas à son enclin naturel. Sur le principe, il se sent plus à l'aise dans des environnements ordonnés et ordrés, au sein desquels les conditions-cadre sont clairement définies. Dans le cadre de certaines tâches, Monsieur Maxim apprécie de procéder avec une certaine systématique et de suivre une certaine structure. Néanmoins, des domaines de formation et de travail très règlementés, routiniers et où les conditions-cadre sont strictement fixées devraient, à long-terme, lui paraître moins intéressants et attractifs. En ce qui concerne le traitement de ses tâches, il procède, la plupart du temps, de manière ciblée et rapide. Il ne ressent nullement le besoin d'analyser constamment les choses dans les moindres détails ou de toujours aller au fond des choses. Ainsi, il n'aspire pas à évoluer dans un environnement scolaire ou professionnel se caractérisant par d'importantes exigences intellectuelles et un mode de pensée purement analytique. N'étant pas particulièrement réticent au fait de prendre en charge des activités de conduite, il peut de ce fait exercer une fois ou l'autre de son influence et avoir un impact auprès de tierces personnes. Ceci étant dit, des activités de pure représentation, vente ou management ne devrait cependant pas pleinement lui convenir.

